

**“Ma adesso io” il Concorso: “L’affermazione della “diversità”
...è proprio la diversità della donna a costituirne una ricchezza....**

“Ma adesso io” Concorso Letterario Nazionale di scrittura femminile è nato alla fine del secolo scorso, dall’idea di creare una iniziativa tesa a diffondere la cultura della partecipazione, della differenza e delle pari opportunità.

L’Amministrazione comunale di Faenza – Assessorato alle Pari Opportunità, nell’ambito delle azioni positive introdotte per favorire le pari opportunità e al fine di valorizzare la presenza delle donne sul piano culturale e sociale, ha ritenuto di ideare una iniziativa rivolta alle donne che scrivono.

A tale scopo è stata interpellata **l’Associazione Nuovi Materiali** – Via Laderchi 3 – Faenza, che in molteplici occasioni aveva validamente collaborato con il Comune, al fine di affidarle la cura di tutti gli aspetti operativi e le incombenze connesse allo svolgimento del Programma di attività.

Coinvolgere la nostra città in una manifestazione di respiro nazionale è stata una sfida non indifferente che l’Associazione ha curato con grande professionalità e, vista la grande partecipazione, è stato **indiscutibile il successo dell’iniziativa** già dalla sua prima edizione nel biennio 1997-1998.

L’Associazione negli anni successivi ha quindi sempre più affinato il supporto organizzativo fornito ed il successo del Concorso è andato sempre più confermandosi ed ampliandosi, fino ad arrivare all’edizione 2006-2007 (10[^] edizione) che ha visto la partecipazione di 834 concorrenti.

Le **due Sezioni** di base: **Poesia e Narrativa**, sono state di volta in volta ampliate con la Sezione **Testimonianze o Memorialistica**, a seconda del momento e delle esigenze riscontrate e così anche le iniziative collaterali al Concorso letterario nazionale sono state di varia natura, ma sempre volte ad arricchire la manifestazione e consolidare il Concorso, dirette specificatamente alle Scuole e alle Scrittrici del nostro territorio.

Una giuria di qualità è incaricata dall’Amministrazione comunale di esaminare, selezionare e premiare le opere pervenute.

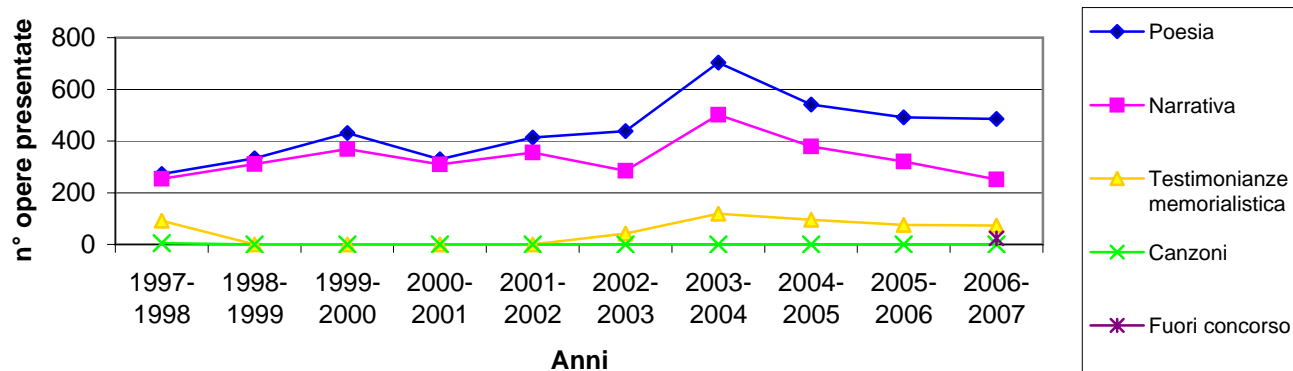
Tale giuria è stata presieduta negli anni da soggetti diversi ma di grande rilevanza Lidia Ravera inizialmente e, da diversi anni, **Lidia Menapace**, conosciuta per il suo attivismo politico e femminista, che si presenta oggi come scrittrice, giornalista e membro della Convenzione permanente donne contro le guerre.

Ogni edizione del Concorso è terminata con una **cerimonia di premiazione** che si effettua in una data intorno all’ **8 Marzo**, giornata internazionale della donna.

Ogni anno la cerimonia è arricchita da eventi diversi che vogliono comunque testimoniare “la donna del nuovo millennio, che non ha paura di confrontarsi con la realtà, non ha paura di misurarsi con altre donne e soprattutto non ha paura di vincere”.

SEZIONI	ANNI									
	1997-1998	1998-1999	1999-2000	2000-2001	2001-2002	2002-2003	2003-2004	2004-2005	2005-2006	2006-2007
Poesia	273	333	431	329	414	438	703	541	492	486
Narrativa	254	311	369	309	356	285	501	379	321	252
Testimonianze memorialistica	92	0	0	0	0	42	119	95	76	73
Canzoni	5	0	0	0	0	0	0	0	0	0
Fuori concorso										23
Totali	624	644	800	638	770	765	1323	1015	889	834

Opere presentate nelle distinte sezioni



La tabella ed il grafico evidenziano un trend crescente di partecipazione nelle varie sezioni, nel quadriennio 2000-2004, particolarmente evidente nel 2003-2004, per poi diminuire dal 2004-2005 mantenendosi comunque su livelli superiori dei periodi precedenti.

ETA'	ANNI									
	1997-1998	1998-1999	1999-2000	2000-2001	2001-2002	2002-2003	2003-2004	2004-2005	2005-2006	2006-2007
< 20	61	72	80	67	80	41	116	52	56	40
21/30	169	144	199	161	188	175	358	221	217	159
31/40	139	163	172	140	136	163	303	200	185	150
41/50	116	126	123	123	128	156	229	205	167	144
51/60	46	62	66	64	130	93	143	140	129	125
61/70	27	41	42	38	0	46	54	82	62	60
71/80	7	13	14	12	0	16	22	26	25	21
81/90	1	2	3	3	0	4	4	4	3	2
> 90	0	0	0	0	1	0	0	0	0	0
non indicata	55	21	101	30	0	71	94	85	45	133
Totale	621	644	800	638	770	765	1323	1015	889	834

	1^ Classe di età maggiormente rappresentata per ogni annualità
	2^ Classe di età maggiormente rappresentata per ogni annualità
	3^ Classe di età maggiormente rappresentata per ogni annualità

La tabella mostra come l'analisi delle classi di età evidenzia la partecipazione di donne di tutte le età, con maggiore incidenza della fascia 20/50 anni.

REGIONI ITALIANE	ANNI									
	1997-1998	1998-1999	1999-2000	2000-2001	2001-2002	2002-2003	2003-2004	2004-2005	2005-2006	2006-2007
Emilia-Romagna	246	270	309	235	285	288	345	243	258	253
Liguria	11	13			17	45	43	32	27	32
Lombardia	72	78	90	63	85	70	160	140	105	82
Veneto	32	31	34	29	46	43	91	64	75	72
Toscana	40	34	43	43	50	48	86	77	70	53
Piemonte	29	34	41	46	42	34	95	72	38	51
Lazio	49	56	50	44	39	56	147	101	81	82
Trentino Alto Adige	4	3				4	4	12	13	10
Friuli Venezia Giulia	9	13				8	26	39	21	15
Marche	19	15				23	35	21	21	26
Abruzzo	9	1				6	42	15	22	16
Umbria	6	5				9	15	15	13	9
Puglia	17	20	28	35	28	25	49	52	28	22
Campania	17	23	27	25	46	41	66	52	32	34
Calabria	12	4				13	23	10	6	10
Sicilia	13	26	27	28	32	30	51	34	42	28
Sardegna	10	11			17	12	15	14	11	16
Molise	1	2				1	5	3	2	6
Basilicata	1	3				3	9	10	11	5
Valle d'Aosta						1	2	1	2	1
non dichiar.	27		150	90	80		1			2
Esteri		2	2		3	5	13	8	11	9
Totali	624	644	800	638	770	765	1323	1015	889	834

	1^ Regione maggiormente rappresentata per ogni annualità
	2^ Regione maggiormente rappresentata per ogni annualità
	3^ Regione maggiormente rappresentata per ogni annualità

La tabella mostra una più elevata partecipazione da parte di scrittrici emiliano romagnole, seguita da quelle lombarde e laziali. Va tuttavia rilevato che sono pervenute opere da parte di scrittrici residenti in tutte le Regioni italiane e da vari

STATI ESTERI	ANNI									
	1997-1998	1998-1999	1999-2000	2000-2001	2001-2002	2002-2003	2003-2004	2004-2005	2005-2006	2006-2007
Bulgaria							1	1		
Francia						1	2	2	1	1
Gran Bretagna							2	1	1	1
Malta							1	1	1	1
Rep. San Marino			1		1	1	2	1	2	1
Romania							1	1		
Serbia							1			
Spagna							1	1	1	1
Usa						1	2		1	
Belgio						1				1
Svizzera						1			1	1
Slovenia					1					1
Uruguay					1					
Irlanda			1							
Germania		2							1	
Bolivia									1	
Croazia										1
non dichiar.									1	
Totali	0	2	2	0	3	5	13	8	11	9

PROFESSIONE	ANNI										
	1997-1998	1998-1999	1999-2000	2000-2001	2001-2002	2002-2003	2003-2004	2004-2005	2005-2006	2006-2007	
Bibliotecaria	8					3	12	5		3	
Casalinga	50	65	57	43	48	109	65	66	59	33	
Commessa	9	6				9		4	13	13	
Disoccupata	19	31	48	25	27	27	44	35	27	14	
Educatrice	9	5							7	10	
Giornalista	7	11	10			15	15	22	17	14	
Infermiera	8	3				7		9	15	10	
Insegnante	91	87	95	121	104	109	150	152	133	99	
Pensionata	36	55	60	59	52	66	85	90	69	68	
Impiegata	68	114	103	97	113	126	243	216	158	119	
Studente	127	112	147	141	143	112	263	146	160	121	
Operaia		28	17		9	8		9	7	10	
Commerciante		13	18			5		6		6	
Artista								22	11	7	
Scrittrice									12	9	
Psicologa									11	8	
Consulente									7	6	
Libera prof.		60	10		16	35		24	11	30	
Medico									7	11	
Avvocato									5		
Ricercatrice									5	1	
Farmacista									4		
Pittrice									4	7	
Imprenditrice									6	5	
Suora										1	
varie	92	19	135	52	158	40	196	85	72	31	
non comunicato	100	35	100	100	100	94	250	124	69	198	
Totale	624	644	800	638	770	765	1323	1015	889	834	

 1^ professione maggiormente rappresentata per ogni annualità

 2^ professione maggiormente rappresentata per ogni annualità

 3^ professione maggiormente rappresentata per ogni annualità

La tabella riferita alle professioni delle partecipanti al concorso evidenzia che le scrittrici più numerose sono le studentesse, le impiegate e le insegnanti, pur essendo presente un'ampia tipologia di professioni dichiarate.